



มหาวิทยาลัยมหิดล

นิพนธ์แห่งแผ่นดิน

ข่าวสภาคณาจารย์มหาวิทยาลัยมหิดล

ISSN 0857 - 989 x ปีที่ 48 ฉบับที่ 5 เดือนพฤษภาคม 2565

<http://www.senate.mahidol.ac.th>



Mahidol University
sustainability

WORLD
ENVIRONMENT DAY

MAHIDOL UNIVERSITY, 5th June

Save our planet
Achieve net zero

อาจารย์ ดร.ธิตคม พิ้วพันสวัสดิ์ ประธาน
สภาคณาจารย์มหาวิทยาลัยมหิดล ร่วมปลูkdต้นจิกน้ำ
เพื่อเป็นสัญลักษณ์ในวันสิ่งแวดล้อมโลก ซึ่งตรงกับ
วันที่ 5 มิถุนายน ของทุกปี นำโดย ศาสตราจารย์
นพ.บรรจง มไหสวริยะ อธิการบดี มหาวิทยาลัยมหิดล
พร้อมด้วยผู้บริหารของมหาวิทยาลัย ผู้แทนส่วนงาน
และนักศึกษามหาวิทยาลัยมหิดล พร้อมแสดงเจตจำนง
ด้านการส่งเสริมการอนุรักษ์ทรัพยากรธรรมชาติและ
สิ่งแวดล้อม และเพิ่มพื้นที่สีเขียวภายในมหาวิทยาลัย
เมื่อวันที่ 27 พฤษภาคม 2565 ณ บริเวณทางเดินเท้า
เลียบถนนดำรงวิจัย ตรงข้ามหอพักโรงเรียนพยาบาล
รามาริบัติ มหาวิทยาลัยมหิดล ศาลายา

ภาพจากงานสื่อสารองค์กร
กองบริหารงานทั่วไป



สารจากประธานสภาคณาจารย์

โดย อาจารย์ ดร.ธิตคม พิวพันธ์สวัสดิ์



สวัสดิ์ประชาคมชาวมหิดลทุกท่าน

ในเดือนนี้สภาคณาจารย์ขอนำเสนอสรุปการเสวนาวิชาการ เรื่อง “งานวิจัยมิติใหม่ มุ่งสู่การพัฒนาที่ยั่งยืน (Sustainable Development Goals-SDGs)” ที่สภาคณาจารย์ ได้จัดไปเมื่อวันที่ 26 เมษายน พ.ศ. 2565 ที่ผ่านมา ซึ่งเป็นมิติใหม่ของงานวิจัยที่มุ่งเน้นให้น้องศควมาความรู้มาพัฒนาในเชิงพาณิชย์ เศรษฐกิจและสังคม อันจะนำไปสู่ความยั่งยืนได้ รายละเอียดติดตามได้ในฉบับนี้ครับ ส่วนในเดือนมิถุนายนนี้ สภาคณาจารย์จะจัดเสวนาวิชาการ เรื่อง “เคล็ดลับความสำเร็จสู่ World Class University: ถอดบทเรียนจาก Top 100 Universities” โดยจัดเป็นซีรีส์ซึ่งในครั้งแรกจะถอดบทเรียนจากมหาวิทยาลัยซิดนีย์ ประเทศออสเตรเลีย ที่ติดอันดับ 38 ของ QS University Ranking

สำหรับอัปเดตจากสภามหาวิทยาลัยเดือนนี้ มีการแต่งตั้งกรรมการสรรหาคนบดี 4 คนได้แก่ คณะแพทยศาสตร์ศิริราชพยาบาล วิทยาลัยนานาชาติ คณะเทคโนโลยีสารสนเทศและการสื่อสาร และสถาบันพัฒนาสุขภาพอาเซียน ซึ่งประธานสภาคณาจารย์ เป็นหนึ่งในกรรมการสรรหาซึ่งจะดำเนินการอย่างไร้ประไร เป็นธรรม สำหรับเรื่องการจัดการศึกษาในปีการศึกษาที่จะมาถึงนี้ มหาวิทยาลัยกำลังพิจารณาที่จะดำเนินการตามนโยบายของกระทรวงการอุดมศึกษา วิทยาศาสตร์ วิจัย และนวัตกรรม (อว.) ที่เน้นให้มีการจัดการศึกษาแบบออนไลน์ ซึ่งมหาวิทยาลัยจะมีประกาศออกมาในเดือนมิถุนายนนี้

พบกับใหม่ฉบับหน้าครับ

สารจากประธานสภาคณาจารย์ 2

สรุปการเสวนาวิชาการเรื่อง “งานวิจัยมิติใหม่ มุ่งสู่เป้าหมายการพัฒนาที่ยั่งยืน (Sustainable Development Goals-SDGs)” 3

คอลัมน์ “กินดี ปลอดภัย ไกลโรค”
เรื่อง “ไขดิบ ไข่ดิบ กินได้เหมือนปลาดิบจริงหรือ?” 11

“สิรินรัตน์” ยาสีฟันสมุนไพรน้ำมันมะพร้าว 13

ข่าวประชาสัมพันธ์ 14

บรรณาธิการแถลง 15



สรุปการเสวนาวิชาการ เรื่อง “งานวิจัยมิติใหม่ มุ่งสู่เป้าหมายการพัฒนาที่ยั่งยืน (Sustainable Development Goals-SDGs)”

โดย คณะกรรมการฝ่ายสรุปผลการเสวนา

รองศาสตราจารย์ ดร.สมลักษณ์ อสุพงษ์พัฒนา รองศาสตราจารย์ ดร.ธีรพล เปียฉ่ำ

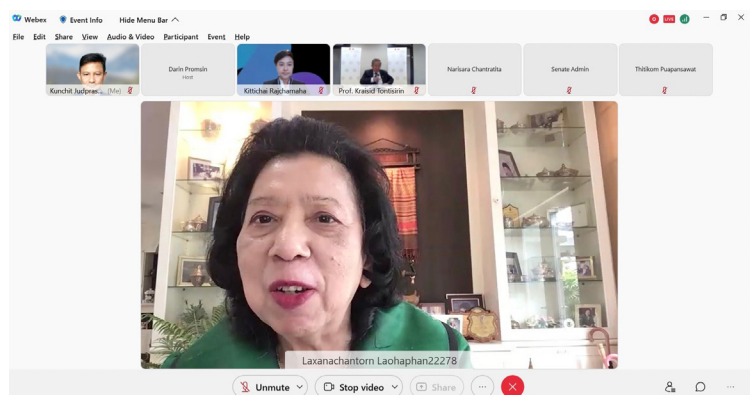
ผู้ช่วยศาสตราจารย์ ดร.ภก.ระวีวรรณ เล็กสกุลไชย รองศาสตราจารย์ ดร.ปวีณา ไตรเพิ่ม ศาสตราจารย์ ดร.นริศรา จันทรากิตต์

สภาคณาจารย์มหาวิทยาลัยมหิดล ได้จัดเสวนาวิชาการเรื่อง “งานวิจัยมิติใหม่ มุ่งสู่เป้าหมายการพัฒนาที่ยั่งยืน (Sustainable Development Goals-SDGs)” เมื่อวันที่ 26 เมษายน 2565 เวลา 13.00-15.30 น. ผ่านทาง Webex event และ FB FanPage: MU Faculty Senate โดยได้รับเกียรติจากวิทยากร ได้แก่ คุณหญิงลักขณาจันทร เลหาพันธ์ กรรมการสภามหาวิทยาลัยผู้ทรงคุณวุฒิ มหาวิทยาลัยมหิดล ศาสตราจารย์เกียรติคุณ นพ.ไทรสิทธิ์ ตันติศิรินทร์ สมาชิกวุฒิสภาและอดีตนายกสภามหาวิทยาลัยมหิดล และ ดร.ธีรพล กนอมศักดิ์ยุทธ ผู้ช่วยบริหารสำนักประธานคณะผู้บริหาร เครือเจริญโภคภัณฑ์ และหัวหน้าคณะผู้บริหารด้านนวัตกรรมและความยั่งยืนองค์กร บมจ.ทรู คอร์ปอเรชั่น โดยมีผู้ดำเนินรายการ ได้แก่ ผู้ช่วยศาสตราจารย์ ดร.กิตติชัย ราชมหา และรองศาสตราจารย์ ดร.ครรชิต จุดประสงค์ โดยมีอาจารย์ ดร.ธิตคม พัวพันสวัสดิ์ ประธานสภาคณาจารย์กล่าวเปิดการเสวนา

คุณหญิงลักขณาจันทร เลหาพันธ์ ได้บรรยายถึงแนวคิดและทิศทางงานวิจัยให้สอดคล้องกับ SDGs ว่าสหประชาชาติได้ระดมคนจากหลากหลายอาชีพมาช่วยกันคิดและตกลงในการกำหนด Sustainable Development Goals-SDGs ขึ้นมา 17 เป้าประสงค์ โดยแบ่งเป็นด้านที่เกี่ยวกับคน ความยากจน ความหิวโหย สุขภาพ การศึกษา ความเท่าเทียมทางเพศ (SDG 1-5) ความอยู่ดีกินดี การเติบโตทางเศรษฐกิจ (SDG 7-10) โดยด้านการเติบโตทางเศรษฐกิจนั้นมีดำเนินการมาพอสมควรแล้ว จึงแนะนำให้เน้นด้านสิ่งแวดล้อมมากขึ้น ได้แก่ ดิน น้ำ อากาศ โดยคำนึงถึงว่าโลกและสิ่งแวดล้อมจะได้รับผลกระทบอย่างไรหลังจากการมุ่งพัฒนาทางเศรษฐกิจ (SDG 6, 11-15) นอกจากนี้ โลกจะมีความสันติสุขไม่ได้ ถ้าขาดความยุติธรรม การเคารพในกฎหมายของความเท่าเทียมกัน (SDG 16) และ Partnership (SDG 17) ซึ่งเป็นสิ่งที่สำคัญมาก และการมีส่วนร่วมในองค์กรเดียวกัน ความร่วมมือในศาสตร์ คณะ สถาบันที่หลากหลาย รวมถึงการร่วมมือในภาคเอกชน ภาคอุตสาหกรรม ภาคสังคมชุมชน รวมถึงการสร้างมุมมองไปถึงระดับโลก มุมมองในประเทศที่ด้อยกว่า โดยมีคำถามว่าจะมีการช่วยเหลือซึ่งกันและกันเพื่อไปสู่เป้าหมายที่ตั้งไว้มันจะดำเนินการไปสู่การพัฒนา ร่วมกันที่ยั่งยืนอย่างไร

คำว่า ยั่งยืน มีความหมายมาก นอกจากการวัดความสำเร็จงานวิจัยที่มีความสำคัญ เมื่อได้ตีพิมพ์ได้คะแนนทางวิชาการ ได้รับการจัดอันดับแล้ว งานวิจัยนั้นควรนำไปใช้ประโยชน์กับสังคม ชุมชน และประเทศชาติ ซึ่งควรคิดถึงบทวน ระลึกถึงเสมอว่าการมุ่งเน้นการทำวิจัยกับสิ่งใดสิ่งหนึ่งตามกรอบ SDGs จะมุ่งเรื่องสุขภาพที่ดี

ความยากจนที่ดี อาจส่งผลกระทบต่อเป้าหมายอื่นได้ ตัวอย่างที่เห็นได้ชัด เช่น การรณรงค์เลิกใช้พลาสติกที่ก่อให้เกิดขยะมหาศาล ธรรมชาติถูกทำลาย ผลกระทบจากขยะที่เกิดกับสัตว์น้ำต่าง ๆ จึงมีการรณรงค์ให้เลิกใช้ถุงพลาสติกในช่วงระยะเวลา 3 ปีนี้ และใช้กระบวนการรีไซเคิล โดยนำกลับมาใช้ใหม่ แต่ในขณะที่เกิดวิกฤตโควิด ช่วง Work from home เมื่อสั่งอาหารก็ใช้ภาชนะพลาสติกกัน จะ



"งานวิจัยจะช่วยให้มนุษย์และธรรมชาติดำรงอยู่อย่างสมดุลได้หรือไม่"

โดย คุณหญิงลักขณาจันทร์ เลขาพันธุ์

SDGs-17

- 1 ลดความยากจน
- 2 ไร้อาหาร ไร้ความอดอยาก
- 3 ครอบคลุมและสุขภาพดี
- 4 การศึกษาที่มีคุณภาพ
- 5 ความเท่าเทียมทางเพศ
- 6 สุขาภิบาลน้ำ
- 7 พลังงานสะอาด
- 8 ผลิตอย่างยั่งยืน
- 9 อุตสาหกรรม นวัตกรรม โครงสร้างพื้นฐาน
- 10 เมืองและชุมชนที่ยั่งยืน
- 11 เมืองและชุมชนที่ยั่งยืน
- 12 การผลิตและการบริโภคอย่างยั่งยืน
- 13 การรับมือกับการเปลี่ยนแปลงสภาพภูมิอากาศ
- 14 อนุรักษ์และใช้ประโยชน์จากมหาสมุทร ทะเล และทรัพยากรทางน้ำอย่างยั่งยืน
- 15 อนุรักษ์ระบบนิเวศบนบก
- 16 สังคมที่สงบ ยุติธรรม ปราศจากความรุนแรง
- 17 ครอบคลุม

ปรัชญาเศรษฐกิจพอเพียง

ปรัชญาเศรษฐกิจพอเพียง

ทางสายกลาง

พอประมาณ มีภูมิคุ้มกันในตัวที่ดี

มีเหตุผล

ความดี อดทน อดกลั้น ซื่อสัตย์สุจริต อดออม สันติสุข สามัคคี สามานยา

มีเหตุมีผล

ความดี อดทน อดกลั้น ซื่อสัตย์สุจริต อดออม สันติสุข สามัคคี สามานยา

เศรษฐกิจ/ สังคม/ สิ่งแวดล้อม/ วัฒนธรรม

สมดุล/ พร้อมรับการเปลี่ยนแปลง

ศูนย์อาเซียนเพื่อการศึกษาและการพัฒนาที่ยั่งยืน

ACSDSD ASEAN Centre for Sustainable Development Studies and Dialogue

วิทยาลัยการจัดการ มหาวิทยาลัยมหิดล

BCG Model

BCG Model ในอุดมคติของประเทศไทย

การสร้างระบบเศรษฐกิจที่แข็งแกร่งเพื่อความยั่งยืนของประเทศไทยในระยะยาว

- เป้าประสงค์: สร้างโครงสร้างเศรษฐกิจที่แข็งแกร่งอย่างสมดุล
- วัตถุประสงค์: ส่งเสริมสังคมไทยให้มีความก้าวหน้าอย่างยั่งยืน
- วัตถุประสงค์: ส่งเสริมสังคมไทยให้มีความก้าวหน้าอย่างยั่งยืน
- วัตถุประสงค์: ส่งเสริมสังคมไทยให้มีความก้าวหน้าอย่างยั่งยืน

การสร้างมูลค่า

การนำวิทยาศาสตร์ เทคโนโลยี และนวัตกรรม มาใช้ประโยชน์อย่างคุ้มค่า

การนำวิทยาศาสตร์ เทคโนโลยี และนวัตกรรม มาใช้ประโยชน์อย่างคุ้มค่า

การนำวิทยาศาสตร์ เทคโนโลยี และนวัตกรรม มาใช้ประโยชน์อย่างคุ้มค่า

New S-Curve

First S-Curve

การนำวิทยาศาสตร์ เทคโนโลยี และนวัตกรรม มาใช้ประโยชน์อย่างคุ้มค่า

เห็นว่าเมื่อเรามุ่งเป้าลดการระบาดของโรค มุ่งเน้นสุขภาพแต่กลับไปกระทบ Goal ที่เกี่ยวข้องกับการดูแลระบบนิเวศในทะเล เป็นต้น จึงเตือนสติว่าในการทำงานวิจัยจะต้องมีการพูดคุย มีการจัดการที่ดี มีเครือข่ายผู้ที่เกี่ยวข้องมาตั้งโจทย์วิจัยให้ถูกและคิดเชื่อมโยงการจัดการสำหรับการทำงานวิจัยในมิติใหม่ การตั้งโจทย์ สามารถสำรวจความต้องการ ร่วมกันคิดการจัดการทำให้เกิดการเปลี่ยนแปลงร่วมกัน มีการจัดการที่ดี นำไปสู่ความมุ่งหวัง และวิเคราะห์ให้ครบทุกด้าน

ประเทศไทยโชคดีที่มีกลไกระดับประเทศ คือ ปรัชญาเศรษฐกิจพอเพียง ที่พระบาทสมเด็จพระบรมชนกาธิเบศร มหาภูมิพลอดุลยเดชมหาราช บรมนาถบพิตร ได้พระราชทานให้ไว้ ที่สามารถนำไปใช้ผสมผสานร่วมกับ SDGs เป็นการพัฒนาที่ยั่งยืน ซึ่งพระองค์ได้นำวัฒนธรรมของประเทศไทยที่ดีมาเป็นจุดแข็งร่วม นอกจากนี้ เรามีทรัพยากรธรรมชาติที่มีความหลากหลาย เช่น ทางด้านพืชพันธุ์ เพื่อการพัฒนาที่ยั่งยืนและสร้างความสมดุลให้เกิดระหว่างมนุษย์กับสิ่งแวดล้อม และมียุทธศาสตร์ชาติ ตามแผนพัฒนาเศรษฐกิจจนถึงฉบับที่ 13 S-curve และ New S-curve เพื่อสร้างโมเดลเศรษฐกิจใหม่ BCG ซึ่งเกิดขึ้นในระยะที่เรหาวิธีการแก้วิกฤติโรคระบาดโควิด และจะทำอย่างไรในการฟื้นฟูเศรษฐกิจ ซึ่งรัฐบาลได้กำหนดเป็นยุทธศาสตร์ของชาติและตรงกับเป้าประสงค์ของมหาวิทยาลัยมหิดล ที่สามารถช่วยนำทางสิ่งเหล่านี้ให้เกิดงานวิจัยมิติใหม่ขึ้น

จากจุดแข็งของเราด้านความอุดมสมบูรณ์ทางทรัพยากรพืช สัตว์และธรรมชาติ การใช้องค์ความรู้ด้านวิทยาศาสตร์นวัตกรรมเทคโนโลยี เพื่อต่อยอดยกระดับการสร้างมูลค่าทางเศรษฐกิจ ทำให้ชุมชนสังคมมีความมั่นคงในการผลิต เช่น การทำสารสกัดแปรรูป เพิ่มมูลค่า ให้เกษตรกรมีรายได้ดีขึ้น สร้างการเจริญเติบโตทางเศรษฐกิจของประเทศชาติ แต่การสร้างผลผลิตปริมาณมากเพื่อตอบสนองต่อประชากรที่เพิ่มมากขึ้น อาจทำให้ทรัพยากรธรรมชาติลดลง เกิดภาวะอาหารไม่เพียงพอ ความอดอยาก ปัญหาทางด้านความมั่นคงทางอาหาร จึงนำไปสู่การตระหนักว่า ทำอย่างไรให้ใช้ทรัพยากรน้อยลง และคุ้มค่ามากที่สุดและเกิดประสิทธิภาพสูงสุด จึงเป็นหัวข้องานวิจัยอีกอย่างหนึ่งที่ต้องมีการออกแบบวางแผนก่อนการใช้ทรัพยากรต่าง ๆ Circular คือการหมุนเวียนการใช้ทรัพยากรได้หลายครั้งหลายทาง ใช้ทรัพยากรน้อยแต่ได้คุณค่ามากขึ้น ดังนั้น งานวิจัยต้องออกแบบวางแผนว่าจะใช้ทรัพยากรทำอะไรได้บ้างในเรื่องเศรษฐกิจสีเขียว (Green) ประเทศทางยุโรปมีกฎหมายกำจัด Green washing ที่ไม่เขียวจริง โจทย์วิจัยข้างหน้าต้องมีความลึกซึ้ง ละเอียดยิ่งที่มาก และตรวจสอบย้อนกลับได้ การพัฒนางานวิจัยให้เกิดมูลค่าทางเศรษฐกิจ พาณิชย์ และสังคม ต้องมีการเอาใจใส่สิ่งที่ได้จากเศรษฐกิจสีเขียว

เศรษฐกิจสีเขียวของประเทศไทยคือ การท่องเที่ยวทางธรรมชาติที่เราได้ประโยชน์มาตลอด แต่เราไม่ได้ดูแลอย่างเพียงพอ ไม่มีการบริหารจัดการการใช้ทรัพยากรแบบยั่งยืนและคงทน การรู้จักการพัฒนาอนุรักษ์ หรือ ต่อยอด จึงมีความจำเป็นต้องอาศัยงานวิจัยทั้งสิ้น ที่จะช่วยเติมเต็มให้กับสิ่งเหล่านี้เพื่อให้เกิดมูลค่าทางเศรษฐกิจในเชิงพาณิชย์ แต่ต้องได้รับ

ในทุนทางสังคมด้วย เช่น การพัฒนาการท่องเที่ยว ควรคิดถึงคนที่อยู่ในพื้นที่ที่เป็นแหล่งท่องเที่ยวสำคัญที่ผ่านมาเรามักคิดพัฒนาที่จะหาประโยชน์ทางเศรษฐกิจให้มากที่สุด เช่น การสร้างรีสอร์ท ถนน สิ่งอำนวยความสะดวก โดยมองข้ามวิถีชีวิตชุมชนแบบธรรมชาติจึงเกิดผลกระทบขึ้น งานวิจัยจะช่วยชี้ทางในการรักษาผลประโยชน์ทางเศรษฐกิจเพื่อให้เกิดประโยชน์กับทุกฝ่ายอย่างเสมอภาคและสมดุล

มหาวิทยาลัยมหิดล ได้เป็นที่ตั้งของศูนย์อาเซียน เพื่อการศึกษาและการหารือด้านการพัฒนาที่ยั่งยืน โดยการดำเนินงานของวิทยาลัยการจัดการ ซึ่งเป็นโอกาสของประเทศไทยอย่างมากในการดึงดูดผู้มีวิทยาการก้าวหน้า หรือ เทคโนโลยี หรือ ประสบการณ์ เพื่อแลกเปลี่ยนเรียนรู้กันในการหาประเด็นคำตอบในเรื่องการพัฒนาที่ยั่งยืน เช่น ประเทศที่มีองค์ความรู้ในการกำจัดขยะทางทะเล ความมั่นคงทางด้านอาหาร การท่องเที่ยวจะเข้ามาแชร์ประสบการณ์ แลกเปลี่ยนความคิดเห็นกัน เปิดเวทีให้เป็นโอกาสที่ดีที่งานวิจัยของมหาวิทยาลัยจะได้ถูกนำเสนอ ถ้านักวิจัยทำงานวิจัยใน Goal ไหน ควรมองความสัมพันธ์กับ Goal อื่น ๆ และข้าม Goal กันด้วย เพื่อเป็นการข้ามศาสตร์ เพราะงานวิจัยสร้างผลผลิตออกมา เช่น ผลผลิตทางการเกษตรก็มีการนำไปสู่การแปรรูปเป็นอุตสาหกรรมด้านอาหารต่าง ๆ แต่ยังไม่เพียงพอ เมื่อเทคโนโลยีก้าวหน้ามาก โดยเฉพาะทางด้านสารสนเทศ ดิจิทัล ซึ่งเป็นจุดแข่งขันกัน หากไม่ข้ามศาสตร์ก็จะไม่ถึงจุดที่แข่งขันได้ ยกตัวอย่าง เช่น โบไอเมดเอ็นจิเนียริ่ง จะสร้างนวัตกรรมใหม่ ๆ ที่แตกต่างจากการใช้ศาสตร์ด้านเดียว

นักวิจัยควรคำนึงถึงการเข้าถึงของกลุ่มคนที่มีความต้องการจริง ๆ ซึ่งคือ ผู้ใช้ประโยชน์จากนวัตกรรมด้วย SDGs Goals จะมีการพูดถึงการเข้าถึงได้เสมอ

ไม่ว่าจะเป็นน้ำสะอาด พลังงาน การศึกษา โครงสร้างทางเศรษฐกิจ ที่อยู่อาศัยจะต้องมีความปลอดภัย เข้าถึงราคาที่จ่ายได้ สิ่งเหล่านี้ช่วยชี้นำทางของงานวิจัย ทำให้เกิดภาคปฏิบัติในเชิงพาณิชย์ และเชิงสังคมได้ ตัวอย่างจุดแข็งทางภาคเกษตรกรรม การแปรรูปพัฒนาไปได้ เช่น การใช้เซ็นเซอร์การตรวจความแก่ความอ่อนของทุเรียน โดยไม่ทำให้ผลทุเรียนเกิดความเสียหาย การวิจัยสร้างองค์ความรู้ได้มหาศาล แต่จะทำอย่างไรให้องค์ความรู้เหล่านี้แพร่หลายไปให้ชุมชน ให้เกษตรกรก่อให้เกิดความเข้าใจและสามารถเข้าถึง แลกเปลี่ยนกันได้ การใช้ภูมิปัญญาท้องถิ่นในพืชเกษตรนำมาเป็นประโยชน์ให้เกิดการเรียนรู้ซึ่งกันและกัน เพื่อให้ปรับปรุงพัฒนา เป็นการเพิ่มขีดการแข่งขันและคุณภาพ เช่น น้ำตาล และอ้อย มีการพัฒนาต่อยอดโดยงานวิจัย เช่น

ไปทำสารสกัดเพื่อใช้ทางเภสัชศาสตร์ ทางการแพทย์ นำไปสู่การเพิ่มมูลค่าได้โดยไม่จำเป็นต้องเพิ่มพื้นที่การผลิตวัตถุดิบ เป็นการใช้เทคโนโลยีเพื่อเพิ่มมูลค่า อีกตัวอย่างงานวิจัยที่สร้างอาชีพ คือ การเลี้ยงไก่ประดู่หางดำ ซึ่งสร้างอาชีพให้เกษตรกรรายย่อย การเลี้ยงไก่อย่างมีระบบ มีประสิทธิภาพตั้งแต่หาพันธุ์ที่มีการศึกษาไว้แล้วจากภาคส่วนต่างๆ การวิจัยที่ช่วยหาสูตรอาหารเพื่อเพิ่มเนื้อที่มีคุณภาพ ส่งเสริมการสร้างเครื่อง่าย ผู้ที่เกี่ยวข้องเข้ามาร่วมแลกเปลี่ยนเรียนรู้ ความรู้ในการสร้างมาตรฐานด้านต่างๆ เชื่อมโยงไปสู่การวิจัยใน Goal ต่าง ๆ ที่เกี่ยวข้องทั้งเชิงพาณิชย์และการตลาด สร้างอาชีพให้เกษตรกรได้ ดังนั้นการสร้างเครื่อง่ายความร่วมมือทั้งในระดับประเทศ และต่างประเทศจะช่วยให้งานวิจัยมีดีใหม่ตอบโจทย์การพัฒนาที่ยั่งยืน

ศาสตราจารย์เกียรติคุณ uw.ไทรสิทธิ์ ตันศิริรินทร์ บรรยายเรื่อง มหาวิทยาลัยมหิดลกับการพัฒนาที่ยั่งยืน “MU and SDGs” ว่า มหาวิทยาลัยมหิดลต้องมี Commitment และใช้ Strategic function framework มาสนับสนุนการพัฒนาที่ยั่งยืนภายใต้เศรษฐกิจพอเพียง และนำยุทธศาสตร์ชาติมาเป็นแนวทางในการพัฒนาดังต่อไปนี้

1. Strategic functional framework of MU

เป้าหมายระดับโลกของมหาวิทยาลัยมหิดลคือ สนับสนุนการพัฒนาที่ยั่งยืน (SDGs 2016-2030) โดยใช้ ทฤษฎีเศรษฐกิจพอเพียง (SEP for SDGs) เป็นแนวทางในการดำเนินงาน และยึดหลักยุทธศาสตร์ชาติ โดยการเข้าสู่ World class University มหาวิทยาลัยมหิดลจะต้องแข่งขันเพื่อพัฒนา Ranking ด้วยความรู้ ปัญญา วิทยาศาสตร์เทคโนโลยี ผ่านงานวิจัย และนำผลงานวิจัยมาใช้เพื่อการศึกษา บริการวิชาการ และงานเพื่อประโยชน์ต่อสังคม รวมทั้งการบริหารจัดการ โดยยึดหลัก Core Values ของมหาวิทยาลัย ในการทำงานเพื่อประโยชน์ส่วนรวมมากกว่าประโยชน์ส่วนตน ทำงานหนักบนพื้นฐานวิชาการ และยึดหลักการทำงานอย่างมีธรรมาภิบาล

ในการเป็นมหาวิทยาลัยระดับโลก มหาวิทยาลัยต้องมี Talent ครู นักศึกษา นักวิจัย การบริหารที่เป็น Good governance มีความเป็นอิสระ คล่องตัว มีวิสัยทัศน์ในการทำงานเป็นทีม มีภาวะผู้นำ มีทรัพยากร โครงสร้างพื้นฐานและงบประมาณ และมีแกนกลางที่ประกอบด้วยนักศึกษาหลังปริญญา ผลงานวิจัย และความรู้ และเทคโนโลยีที่ส่งต่อไปสู่สังคมได้จึงจะทำให้เป็นมหาวิทยาลัยระดับโลกได้

2. From MDGs to SDGs

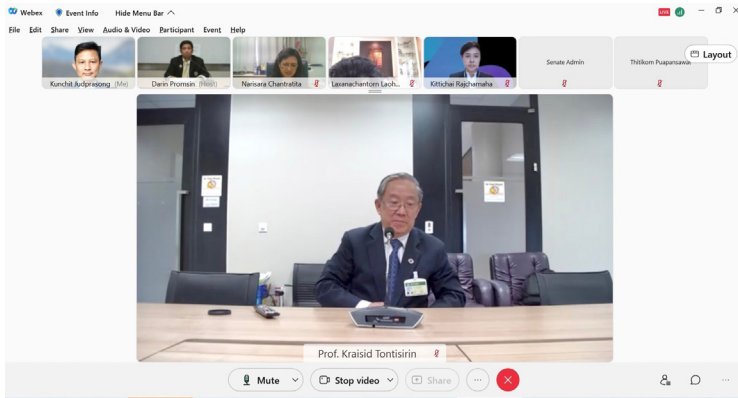
การเปลี่ยนแปลงจาก Millennium Development Goals (MDGs) ภายในปี 2015 ไปเป็น SDGs ภายในปี 2030 เป็นเรื่องของวิวัฒนาการของโลก ที่มนุษย์จะอยู่ในสังคมโลกได้ จะต้องดูแลสิ่งแวดล้อมซึ่งมีอยู่เพียงโลกเดียว การใช้ทรัพยากรจึงต้องยั่งยืน คือ มนุษย์อยู่ได้อย่างมีศักดิ์ศรี และมีความเป็นอยู่ที่เหมาะสม

3. SDGs

จากการประชุมของสหประชาชาติ ตกลงกันว่าจะบรรลุ SDGs ภายในปี 2030 แต่ในปัจจุบันพบว่ายังมีปัญหาเกิดขึ้นมากมาย เป้าหมายของ SDGs 17 ข้อ มีความสอดคล้อง สัมพันธ์ซึ่งกันและกัน ยากที่จะแยกออกจากกันได้ ดังในข้อที่ 17 (Partnership) จะเห็นว่าทุกภาคีทั้งภาคเอกชน รัฐบาล และทุกภาคส่วนจะต้องทำงานร่วมกันเพื่อให้บรรลุเป้าหมายอีก 16 ข้อ ดังนี้

1) No poverty

วัดความยากจนทุกรูปแบบ แต่ละประเทศจะมีตัวชี้วัดต่างกันไป เช่น รายได้ ประเทศไทยใช้ตัวชี้วัดคือ Property line คือ การหาเงินได้ และการปลูกพืชผลผลิต



2) Zero hunger

จัดความหิวโหย มนุษย์
จะต้องมีอาหารที่เพียงพอและให้พลังงาน
พอเพียง เป้าหมายคือ ภาวะโภชนาการ และ
สนับสนุน Sustainable agriculture

3) Good health and well-being

มีชีวิตที่มีสุขภาพดีทุก
ช่วงวัย ในประเทศไทยยังไม่บรรลุหลาย
Target indicators เช่น การเสียชีวิต
จากอุบัติเหตุ อัตราการตายจากโควิดโรค

ซึ่งเหล่านี้เป็นช่องทางสำหรับบุคลากรที่เกี่ยวข้องและสนใจสามารถทำงานเหล่านี้ต่อไปในแนวคิด

4) Quality education

การศึกษาที่ครอบคลุม แต่ประเทศไทยยังต้องพัฒนาในด้านคุณภาพการศึกษา และ
ความเท่าเทียมในการเข้าถึงการศึกษา เป็นประเด็นที่ควรศึกษาและดำเนินการต่อ

5) Gender equality

แม้ว่าประเทศไทยจะมีความเท่าเทียมทางเพศ แต่ยังมีข้อเรียกร้องในสิทธิต่าง ๆ ในราย
ละเอียดยังคงควรศึกษาเพื่อพัฒนา

6) Clean water and sanitation

ประเด็นนี้ประเทศไทยมีการพัฒนาที่ดีทั้งน้ำสะอาด ห้องน้ำสะอาด แต่ก็ยังมีจุดอ่อนที่
ควรพัฒนา เช่น การบริหารจัดการน้ำเสีย

7) Affordable and clean energy

ประเด็นนี้คือปัญหาหลัก โดยเฉพาะ Green-house gas พลังงานที่เกิดขึ้นจากการเกษตร
โรงงานรถยนต์ การใช้พลังงานจาก Fossil และถ่านหิน ควรศึกษาเพิ่มเติมเรื่องการใช้พลังงานทดแทน และ Clean
energy ซึ่งมหาวิทยาลัยเทคโนโลยีพระจอมเกล้าธนบุรีได้ทำงานวิจัยเรื่องเครื่องผลิตไฟฟ้าขนาดเล็กจากฟาย
ประเด็นที่น่าศึกษาต่อคือการใช้พลังงานทดแทนในชุมชน

8) Decent work and economic growth

การมีงานทำที่ดี และมี Economic growth แม้ประเทศไทยจะมีอัตราการมีงานทำที่ดี
แต่ก็ควรศึกษาต่อในแง่ของการเพิ่มคุณภาพการทำงาน และเกษตรกรรม เพื่อให้พืชผลทางการเกษตรมีราคาดีและ
มีคุณภาพไม่ต้องให้รัฐบาลเข้าช่วยด้านราคา มหาวิทยาลัยอาจจะช่วยในด้านการให้ความรู้ด้านวิทยาศาสตร์
เทคโนโลยี การเพิ่ม Labor skill ซึ่งต้องการการวิจัยเพิ่มขึ้น

9) Industry innovation and infrastructure

ควรมีการวิจัยพัฒนาเทคโนโลยีในประเทศเอง แทนที่จะซื้อเทคโนโลยีจากต่างประเทศ
และการวิจัยผลกระทบของเทคโนโลยีต่อ Climate change ซึ่งเป็นประเด็นปัญหาหลักของโลก

10) Reduced inequalities

ปัญหาความไม่เสมอภาคเป็นปัญหาใหญ่ของประเทศไทย ควรมีการศึกษาเพิ่มเติม
เกี่ยวกับความไม่เสมอภาคของรายได้ การศึกษา ชีวิตความเป็นอยู่

11) Sustainable cities and communities

คนในสังคมมีระเบียบวินัย จะก่อให้เกิด Sustainable communities ซึ่งรวมถึงการใช้
สิทธิเลือกตั้ง การกระจายอำนาจลงสู่พื้นที่ต่าง ๆ ซึ่งมีแง่มุมที่น่าศึกษาต่ออีกมาก

12) Responsible consumption and production

ปัญหาการกินและใช้ทั้งกว้างเกินความจำเป็น จึงควรใช้หลักการเศรษฐกิจพอเพียงเพื่อ
พัฒนาประเด็นนี้

13) Climate action

ปัญหานี้จะเกิดเพิ่มขึ้นหากยังไม่รีบแก้ไข ให้เน้นการปลูกป่า ใช้พลังงาน Transportation housing และ Agriculture ควรศึกษาวิจัยเพิ่มเติมในทุกมิติ

14) Life below water

ชีวิตสัตว์ในน้ำและทะเล ปัญหาใหญ่คือขยะในน้ำ การทำลายชายฝั่ง

15) Life on land

ชีวิตบนดิน ปัญหาใหญ่คือตัดไม้ทำลายป่า ควรศึกษาเพิ่มเติมเรื่อง การดูแลสัตว์และป่า กฎหมายการถือครองที่ดินทำให้คนอยู่กับป่าได้อย่างยั่งยืน

16) Peace, justice and strength institutions

สันติภาพ ความยุติธรรม ในระดับประเทศและระดับโลก ควรศึกษาเพิ่มเติมในด้านความเป็นธรรมในสังคม

17) Partnerships for the goals

Multi-stakeholder partnerships เป็นเรื่องสำคัญ ในการผลักดัน SDGs ทั้งในด้านการขับเคลื่อน แบ่งปัน ความรู้ ความชำนาญ และทุนเพื่อสนับสนุนงาน SDGs ในแต่ละประเทศ และมีความร่วมมือกันทุกภาคส่วน

4. Roles of MU to support from achieving SDGs

- มหาวิทยาลัยควรให้ความรู้ มุ่งมั่น ให้การสนับสนุน SDGs
- เลือก และเรียงลำดับความสำคัญของ SDGs ดูแล Targets และ Indicators เพื่อทำและประเมินความก้าวหน้าอย่างมีประสิทธิภาพ บุคลากรแต่ละคนมีความถนัดที่ต่างกัน หากเลือกทำใน SDGs ข้อที่ตนเองถนัดจะมีประเด็นให้ศึกษาอีกมาก
- ใช้ความรู้ Evidence และ Wisdom-based principles เพื่อการศึกษา วิจัย ฝึกอบรมและการบริการ แนะนำศึกษาเพิ่มเติมในประเด็น Carbon credit
- หลักการทำงานคือ Multi-levels เชื่อมโยงระดับชาติ ชุมชน คน Multi-strategies ให้หลากหลายระดับการวิจัย และ Multi-stakeholders
- เป็นผู้นำในการ Reform ด้านการจัดการ
- เน้นให้มี Good governance ในทุกขั้นตอน โดยจะต้อง ถูกต้องชอบธรรม ปลอดจากผลประโยชน์ทับซ้อน มีเหตุผลอธิบายได้ มีส่วนร่วมของทุกระดับ มีความโปร่งใส ถูกหลักนิติธรรม

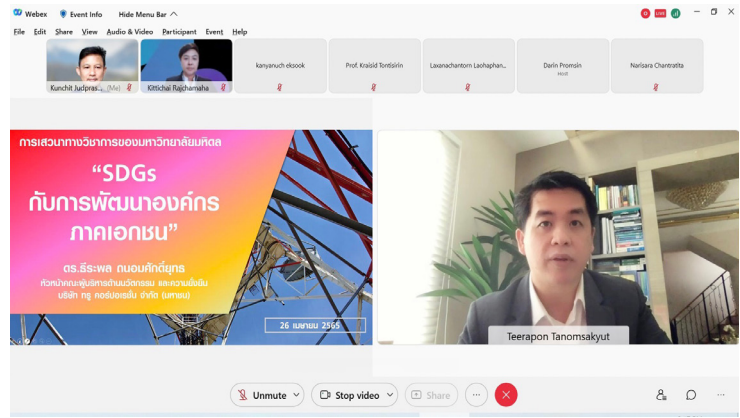
5) Conclusion

SDGs เป็นเป้าหมายร่วมกัน เพื่อให้มนุษย์อยู่ได้อย่างยั่งยืน ในฐานะที่มหาวิทยาลัยมหิดลเป็นสถาบันวิชาการควรทำงานวิชาการที่ตนถนัดร่วมกับหน่วยงานอื่น ๆ ของรัฐ ภาคเอกชน ประชาชน เพื่อนำไปสู่ความสำเร็จของ SDGs บุคลากรของมหาวิทยาลัยมหิดลควรศึกษา SDGs และทำงานในมิติที่ตนเชี่ยวชาญเพื่อสนับสนุน SDGs ในระดับโลก ระดับชาติ และระดับชุมชน ซึ่งจะเป็นการสนับสนุน Ranking ของมหาวิทยาลัยด้วย

ดร.ธีระพล ถนอมศักดิ์ยุทธ บรรยายเรื่อง SDGs มีบทบาทและส่งผลต่อปัจจัยผลักดันในการกำหนดนโยบายกลยุทธ์และแนวทางการพัฒนานองศ์รภาคเอกชนอย่างไร

การทำงานวิจัยในปัจจุบันถือว่าความยั่งยืนมีความสำคัญอย่างมาก ภาคเอกชนพยายามขับเคลื่อน แต่ยังมีอุปสรรคมากมายซึ่งท้าทายกว่าในอดีต ความยั่งยืนในบริบทของปัจจุบันเป็นความคาดหวังที่มากกว่าเดิมหลายเท่า ในอดีตจะคำนึงถึง ความยาก คือ ทำอย่างไรให้ธุรกิจอยู่รอดได้ เป็นที่ทราบกันดีว่าเรามักจะมอง Life cycle ของธุรกิจว่าจะมีอายุยาวนาน 20 ปี 30 ปี หรือ 40 ปี แต่ในปัจจุบันธุรกิจถูก Disruption ทำให้อายุของธุรกิจไม่สามารถที่จะยืนพื้นส่งมอบไปถึงรุ่นลูกหลานได้

โจทย์ปัจจุบันของภาคธุรกิจที่คนคาดหวังเป็นความท้าทาย เช่น ในด้านสังคมและสิ่งแวดล้อม ทำให้ภาคเอกชนไม่สามารถดำเนินการเพื่อบรรลุเป้าหมายเพียงลำพังได้ มีโจทย์ด้านความยั่งยืนอีกมากมาย ใน 17 SDGs goals ในแต่ละเป้าหมายที่มุ่งหวังจะไปให้ถึง การประกาศทำได้ง่าย แต่การทำให้บรรลุเป้าหมายทำได้ยาก หากใช้วิธีเดิมค่าใช้จ่ายจะสูงขึ้นเนื่องจากมีเรื่องหลัก ๆ ที่เข้ามาเกี่ยวข้องดังนี้



1. ความยั่งยืนนับวันยิ่งเป็นกระแสหลักของโลก

ไม่ใช่ความยั่งยืนตามกระแส ไม่ใช่แค่มี Good organization เป็นคนดีเท่านั้น ในบริบทของการทำธุรกิจในอนาคต เกิดกฎกติกาใหม่ที่ต้องหลอมรวมให้เข้ากับเศรษฐกิจ สังคม และสิ่งแวดล้อม เป็นเรื่องเดียวกัน เช่น เราเคยพูดเรื่องพลังงานทดแทน Solar cell ซึ่งเกี่ยวข้องกับชีวิตอย่างไร ปัจจุบันจะลง Data center, Hyper scaler การเลือกประเทศในการลงทุน จะเลือกประเทศที่มี Infrastructure พื้นฐานที่รองรับพลังงานสะอาด เป็นต้น

บทบาทของมหาวิทยาลัย คือ แหล่งสร้างทุนทรัพย์แห่งความรู้ การเชื่อมโยงมหาวิทยาลัยไปสู่โจทย์ภาคธุรกิจได้จริง จะลดช่องว่าง เกิดความเชื่อมโยงและสร้างมูลค่าเพิ่มได้ หากปราศจากมหาวิทยาลัย จะไม่สามารถเชื่อมโยงองค์ความรู้ที่เกิด Impact และสามารถ Quantify ได้ ดังนั้น ภาคเอกชนไม่เพียงแค่สนับสนุนงานวิจัยด้านเงิน แต่ต้องเขียนให้อยู่ในการคำนวณงบประมาณ เป็น Financial indicator ในองค์กร ซึ่งภาคเอกชนจำเป็นต้องมีบทบาทช่วยเหลือด้านเงินทุน บุคลากร และนวัตกรรม จากการประชุมข้อตกลงโลกแห่งสหประชาชาติ (UN Global Compact) ระบุว่าบทบาทของภาคเอกชนมีความสำคัญ เพราะความยั่งยืนขององค์กรภาคเอกชนอยู่ได้ในระยะยาว จึงทำงานด้านความยั่งยืนได้ต่อเนื่องมากกว่าการดำเนินงานด้านนโยบายภาครัฐ และยังสามารถนำกลไกตลาดมาเชื่อมโยงได้ แต่องค์กรภาคเอกชนมีแรงกดดันจากความคาดหวังของสังคม จะเห็นได้จากกราฟขององค์กรหรือ บริษัทที่มีขนาดใหญ่ขึ้น ความคาดหวังสูงขึ้น แต่ความเชื่อใจในองค์กรกลับน้อยลง องค์กรขนาดใหญ่สามารถยกระดับ Value chain โดยใช้ตลาดให้ Reward หรือ Incentive เพื่อให้คนหันมาสนใจด้านความยั่งยืน เช่น บริษัทเป็นปลายน้ำจ่ายแต่โทรศัพท์มือถือ แต่สามารถดำเนินการ Recycle โทรศัพท์มือถือ ซึ่งอาจสามารถประสานกับผู้ผลิต นำบางส่วนกลับมา Recycle ได้ ภาคเอกชนจึงมีแนวคิดนำความยั่งยืนมารวมอยู่ในกระบวนการทำธุรกิจ เรียกว่า In process เพื่อควบคุมต้นทุน

เมื่อเปรียบเทียบกับคะแนนความยั่งยืนใน 165 ประเทศ ฟินแลนด์เป็นผู้นำเรื่องความยั่งยืนของโลก ส่วนไทยอยู่ในอันดับ 43 เรื่องที่ประเทศไทยทำได้ดีคือ ความเหลื่อมล้ำทางการศึกษา จากโครงการ Connect ED ที่ภาคเอกชนเข้าไปช่วยมากกว่า 5,000 โรงเรียน และเรื่องของสิ่งแวดล้อม Climate action หรือ Life on land ก็ดีขึ้น แต่อาจต้องมีการปรับแก้ เนื่องจาก Life on land ปีล่าสุดนั้นมีแนวโน้มแย่ลง

การที่ภาคเอกชนจะขับเคลื่อนไปข้างหน้าได้ มีหลายประเด็นที่ต้องคำนึงถึง โดยเฉพาะ Sustainability challenges 7 เรื่อง ใหญ่ ๆ ที่ถ้าจะทำเรื่องความยั่งยืน เราต้องทำ 7 ข้อนี้ให้ได้ ซึ่งได้แก่

1) ความเข้าใจ และการปรับตัวของภาครัฐให้ทันต่อการเปลี่ยนแปลง (Government Awareness & Response) บางครั้งเอกชนอยากทำ แต่กฎหมายไม่เอื้อ เช่น การปลูกต้นไม้ในพื้นที่ป่าเสื่อมโทรม

2) การบังคับใช้กฎหมายอย่างจริงจัง และสร้างกฎหมาย กฎระเบียบที่จำเป็น (Law Reinforcement & Initiation) เช่น ประเทศไทยโดนใบแดงเรื่องแรงงาน การลักลอบของแรงงาน ภาคเอกชนต้องช่วยตัวเองทำระบบรับคนต่างด้าวให้ถูกกฎหมาย และการให้สิทธิคนต่างด้าวทำงานในประเทศ

3) การสร้างความตระหนักในภาคเอกชน และดำเนินการอย่างต่อเนื่องจริงจัง (Private Sector Awareness) เช่น ปัญหาน้ำท่วมที่จังหวัดสมุทรสาคร

- 4) การมีส่วนร่วมกันชุมนุม และสร้างความเข้าใจร่วมกันกับภาคเอกชน (Community Engagement) การสร้างต้นแบบให้กับชุมชนเป็นเรื่องสำคัญ
- 5) การตรวจสอบย้อนกลับ และมีส่วนร่วมตลอดห่วงโซ่คุณค่า (Supply Chain & Traceability) มีการทำ Crypto ให้เกษตรกร
- 6) ความร่วมมือกับทุกภาคส่วนทั้งระดับโลกและระดับภูมิภาค (Global & Local Best Practice) การเปรียบเทียบให้เห็น Gap
- 7) การสร้างผู้นำในองค์กรที่ตระหนักด้านความยั่งยืน (Sustainability Leader) คนในองค์กรหลายระดับ รวมทั้งคนรุ่นใหม่ด้วย

สามความท้าทายหลักของโลกในช่วง 3-5 ปีข้างหน้า ได้แก่ Inclusive Capital वोเปรียบเทียบง่าย ๆ คือ หากอุณหภูมิของโลกเปลี่ยนแปลงไปประมาณ 1.5 องศา จะมีสิ่งมีชีวิตที่ตายไปประมาณ 80,000 ชนิด ในขณะที่เราจะมีการเปลี่ยนแปลงของภาคธุรกิจอยู่ตลอดเวลา (Emerging Risks) ตามสถานการณ์ต่าง ๆ ของโลก เช่น สถานการณ์สงครามระหว่างรัสเซีย-ยูเครน สถานการณ์โควิด เงินเฟ้อ สิ่งต่าง ๆ เหล่านี้นำมาซึ่งการเปลี่ยนแปลงที่เรียกว่า Disruption ทำให้แบ่งเป็นสองขั้วคือ คนที่เปลี่ยนแปลงกันและไม่กัน ตามกฎของ Start up คนจะทำสำเร็จมีเพียงแค่ไม่กี่บริษัท สำหรับคนที่ปรับตัวได้ก็จะพัฒนาไปเรื่อย ๆ ส่วนที่ปรับไม่ได้ ก็จะล้มหายตายจากไป กลายเป็น Laggard นำมาซึ่งความเหลื่อมล้ำเกิดช่องว่างในสังคมเพิ่มมากขึ้น ฉะนั้น ความท้าทายด้าน Inclusive Capital เป็นโจทย์ที่สำคัญเพื่อการเข้าถึงทางการศึกษา การเข้าถึงทางการแพทย์ การเข้าถึง Tablet ให้ได้ในครอบครัว เพื่อลดความเหลื่อมล้ำทางการศึกษา

ด้านต่อไปคือโจทย์ความท้าทายด้าน Digital Transformation การใช้ Digital เพื่อปรับตัวเข้ากับองค์กร ภาคธุรกิจจำเป็นต้องปรับตัวให้เข้ากับโลก Digital ที่สามารถทำทุกอย่างผ่านระบบออนไลน์ เช่น การซื้อขายออนไลน์ ส่งถึงบ้าน รวมไปถึงระบบป้องกันแฮกเกอร์ต่าง ๆ ที่เข้ามาใกล้ตัว ระบบมีช่องโหว่และสร้างปัญหาให้กับธุรกิจ เป็นโจทย์ที่สำคัญที่เราต้องแก้ให้ได้

ด้านสุดท้ายคือโจทย์ความท้าทายด้านสิ่งแวดล้อม Climate change ซึ่งไม่ได้ไกลตัวจากเรามาก และพูดถึงเป้าหมายที่ได้ Commit ไว้ เช่น เรื่องการที่จะเป็นองค์กรที่ Carbon neutral และมีการตั้งเป้าหมายเรื่องอื่น ๆ ไว้มากมาย เรายังใช้ไฟฟ้ามากขึ้น เทคโนโลยีก็ใช้ไฟฟ้ามากขึ้น แต่ในความเป็นจริงตามกระบวนการที่กำลังทำอยู่จริงไม่มีทางที่จะไปถึงเป้าหมายได้ แสดงให้เห็นว่าการทำให้บรรลุเป้าหมายจริงไม่สามารถทำคนเดียวได้ จำเป็นจะต้องมี Partnership ภาคเอกชนจึงร่วมก่อตั้ง UNGC “สมาคมเครือข่ายโกลบอลคอมแพค แห่งประเทศไทย” เพื่อขับเคลื่อนเป้าหมาย UN SDGs ซึ่งเมื่อรวมตัวกันแล้วจะสามารถสร้าง Economic impact ได้ รวมพลัง (Join forces) เพื่อสร้างความเปลี่ยนแปลง

2. นโยบาย แผนงาน และกระบวนการด้านความยั่งยืนของกลุ่มทรู เพื่อบรรลุเป้าหมาย SDGs

“Leadership” ความยั่งยืนขององค์กร ก็คือ การถ่ายทอดคุณค่าทั้งมิติสังคม เศรษฐกิจ และสิ่งแวดล้อม ที่ทำให้เกิดพฤติกรรมและกรอบความคิดใหม่นำไปสู่ผลลัพธ์ที่มีความยั่งยืนร่วมกัน หาก Mindset เปลี่ยน ทุกอย่างเปลี่ยน ผู้นำของกลุ่มทรูต้องเข้าไปเรียนรู้ปัญหา (Pain point) จริง ๆ ของสังคม เพราะฉะนั้นทุก ๆ ปี เราจะมีโจทย์ที่สำคัญด้านความยั่งยืนที่เรียกว่า Materiality issue ผู้มีส่วนได้ส่วนเสียต่าง ๆ ว่าได้ให้ความสำคัญใดกับองค์กรของเรา เรื่องอะไรที่คนคาดหวังว่าองค์กรเราควรทำ และต้องทำให้ได้ดี เพราะทำสำเร็จจริงจะกำหนดเป้าหมาย เช่น เป้าหมาย 5 ปีซึ่งเพิ่งจะครบไป จึงได้ตั้งเป้าหมายใหม่ Heart (Living right), Health (Living well) และ Home (Living together) ทุกปีต้องมีตัวชี้วัด Dash board monitor รวมถึงการทดสอบผลการดำเนินงานจากความท้าทายปี 2564 ได้ผลที่ดีมาก อาทิ ความปลอดภัยทางไซเบอร์ การส่งเสริมการศึกษาผ่านเทคโนโลยีดิจิทัล ใช้พลังงานโซลาเซลล์ ลดการปล่อยก๊าซเรือนกระจก แต่ก็ยังมีบางเรื่องที่ยังไม่สามารถแก้ปัญหาได้ ถ้าปราศจากนวัตกรรมก็จะแก้ปัญหาไม่ได้ กลุ่มทรูร่วมกับมหาวิทยาลัยมหิดลทำกรูแล็บที่ช่วยกันพัฒนา Energy driven เพื่อตอบโจทย์ความยั่งยืน

3. การขับเคลื่อนองค์กรด้วยนวัตกรรม และงานวิจัย

การทำงานจำเป็นต้องมี Ecosystem ให้มีสิ่งแวดล้อมในการสร้างนวัตกรรม สร้างสิทธิบัตรควบคู่ไปด้วย ไม่ใช่ทำเพียงคนเดียว แต่ทำควบคู่ไปกับมหาวิทยาลัยมหิดล สามารถมีทุนวิจัยมีงานวิจัยร่วมกันได้เพื่อตอบโจทย์ทางด้าน Sustainability ได้ นอกจากนี้เรายังพยายามสร้าง Ecosystem ที่เอื้อต่อการสร้างนวัตกรรม และวิจัยที่มาตอบโจทย์ (Innovation Ecosystem) สร้างสิ่งแวดล้อมที่เหมาะสมแก่การคิดเรื่องใหม่ ๆ งานใหม่ ๆ

สุดท้าย เพื่อให้เป็นรูปธรรม ใช้เป็นแนวทางการขับเคลื่อนด้านความยั่งยืนของกลุ่มครู 5 ด้าน

- 1) Transparency วัตถุประสงค์ มี KPI Dash board เปรียบเทียบเงินตรวจสอบได้
- 2) Market mechanism มีการเชื่อมโยงตลาด ดึงการมีส่วนร่วม
- 3) Leader & Talents ผู้นำในทุกระดับต้องเข้ามามีส่วนร่วมและผลักดันและมีมิติด้านความยั่งยืน
- 4) Empowerment มอบอำนาจในการตัดสินใจให้คนรุ่นใหม่
- 5) Innovation & Tech ปราศจากนวัตกรรมและเทคโนโลยี ก็ไม่มีทางที่จะทำได้สำเร็จ

โจทย์ด้านความท้าทายและความยั่งยืนยังเป็นโจทย์ใหญ่ที่ยังเปิดให้งานวิจัยในปัจจุบัน กระบวนการเรียนรู้ของนักศึกษายุคปัจจุบันควรเป็น action learning ในการลงมากำกับปัญหาอย่างแท้จริง งานวิจัยในอดีตที่ขึ้นหิ้ง ดังนั้นงานวิจัยควรมี Demand จริง มีตลาดจริง งานวิจัยหลายตัวสามารถสร้าง impact ให้สังคมได้

mu

คอลัมน์ “กินดี ปลอดภัย โกลโธด์”

ไข่ดิบ ไก่ดิบ

กินได้เหมือนปลาดิบจริงหรือ?

โดย รองศาสตราจารย์ ดร.ทพญ.ศุภพร ตราชูธรรม
ประธานหลักสูตรวิทยาศาสตร์มหาบัณฑิต
สาขาพิษวิทยาและโภชนาการเพื่ออาหารปลอดภัย
สถาบันโภชนาการ มหาวิทยาลัยมหิดล



หลายท่านอาจเข้าใจว่า ไข่ดิบ ไก่ดิบก็น่าจะรับประทานได้เหมือนปลาดิบ แต่ความจริงแล้ว การรับประทาน ไข่ดิบ หรือ ไก่ดิบ จะมีความเสี่ยงมากกว่าปลาดิบ เหตุผลเพราะเชื้อโรคนในไข่ดิบและไก่ดิบเป็นแบคทีเรียที่ต้องใช้ความร้อนทำลายเท่านั้น ในขณะที่เชื้อปรสิตในปลาดิบถูกทำลายได้โดยการแช่แข็ง ดังนั้น เราจึงไม่ควรกินไข่ดิบ หรือ ไก่ดิบ แต่ควรปรุงให้สุกด้วยความร้อนก่อนรับประทาน นอกจากเหตุผลเรื่องความปลอดภัยแล้ว ในเชิงโภชนาการ ตัวไข่ดิบจะมีสารอะวิตินซึ่งขัดขวางการดูดซึมวิตามินที่ชื่อ ไบโอติน การใช้ความร้อนทำให้ไข่สุกจะช่วยกำจัดฤทธิ์ของอะวิตินได้

เนื้อหาโดย อาจารย์ ดร.สุภัทกร กิตติบัณฑิตกุล สถาบันโภชนาการ มหาวิทยาลัยมหิดล
อินโฟกราฟฟิคโดย นางสาวปัทมาพร สมแดง นักศึกษาปริญญาโท สาขาพิษวิทยาและโภชนาการเพื่ออาหารปลอดภัย
สถาบันโภชนาการ มหาวิทยาลัยมหิดล



ไข่ดิบ เนื้อไก่ดิบ



กินได้เหมือน ปลาดิบ จริงหรือ ?

✘ ไม่ควรกินไข่และเนื้อไก่ดิบ



ไข่และเนื้อไก่มีแบคทีเรียหลายชนิดที่เป็นเชื้อก่อโรค ซึ่งจะถูกทำลายได้ด้วย **ความร้อน** 🔥 เท่านั้น

➔ เชื้อโรคที่พบในปลาดิบมักจะเป็นปรสิต สามารถถูกทำลายได้โดย **การแช่แข็ง**
 * อุณหภูมิ -35°C 15 ชั่วโมง หรือ -20°C 7 วัน



⚠ อันตรายจากการกินไข่ดิบและเนื้อไก่ดิบ



✘ *Salmonella*
 ✘ *Campylobacter*

✘ *Salmonella*
 ✘ *Escherichia coli*
 ✘ *Staphylococcus aureus*

> **อาการทั่วไป** คือ มีไข้ ปวดท้อง ปวดศีรษะ
 เหมือนตามตัว อาเจียน และอุจจาระร่วง
 หากมีอาการรุนแรงอาจทำให้เสียชีวิตได้

* โปรตีนในไข่ดิบย่อยยากและดูดซึมได้น้อยกว่าในไข่สุก

* โปรตีนอะวิดินในไข่ดิบ ขัดขวางการดูดซึม วิตามินบี 7 (ไบโอติน)

✔ กินไข่และเนื้อไก่อย่างไรให้ปลอดภัย



- > ปปรุงอาหารโดยใช้ความร้อนสูงกว่า 70°C 5 นาทีขึ้นไป เพื่อทำลายเชื้อโรค
- > เก็บเนื้อไก่ในตู้เย็นที่ $0-4^{\circ}\text{C}$ ได้นาน 3-5 วัน และในช่องแช่แข็งที่ -18°C ได้นาน 12 เดือน
- > เลือกซื้อไข่และเนื้อไก่จากแหล่งซื้อที่สะอาด

“สิรินเด็นท์” ยาสีฟันสมุนไพรน้ำมันมะพร้าว

“Sirindent” Herbal Coconut Oil Toothpaste

โดย คณะทันตแพทยศาสตร์ มหาวิทยาลัยมหิดล



“สิรินเด็นท์” เป็นยาสีฟันที่คณะทันตแพทยศาสตร์ มหาวิทยาลัยมหิดล ได้ถูกกล่าวถึงและยอมรับโดย อนุสริตภัทรแต่สมเด็จพระกนิษฐาธิราชเจ้า กรมสมเด็จพระเทพรัตนราชสุดาฯ สยามบรมราชกุมารี ซึ่งเป็นผลงานสิ่งประดิษฐ์ “องค์ประกอบของยาสีฟันสมุนไพรน้ำมันมะพร้าว” (อนุสริตภัทรเลขที่ 11905) และพระราชทานพระราชานุญาตให้คณะทันตแพทยศาสตร์ มหาวิทยาลัยมหิดล ผลิตยาสีฟันสมุนไพรน้ำมันมะพร้าว เพื่อแจกและจำหน่าย ทั้งพระราชทานพระราชานุญาตให้ใช้ชื่อผลิตภัณฑ์ดังกล่าวว่า “สิรินเด็นท์” ชื่อภาษาอังกฤษ “Sirindent” คณะทันตแพทยศาสตร์ มหาวิทยาลัยมหิดล มีความประสงค์ที่จะทำการจัดจำหน่าย โดยรายได้ส่วนหนึ่งถูกกล่าวถึง โดย สมเด็จพระกนิษฐาธิราชเจ้า กรมสมเด็จพระเทพรัตนราชสุดาฯ สยามบรมราชกุมารี และรายได้อีกส่วนหนึ่งเพื่อการศึกษา การวิจัย และการบริการของคณะทันตแพทยศาสตร์ มหาวิทยาลัยมหิดล รวมถึงการดูแลผู้ด้อยโอกาสของศูนย์ทันตกรรมพระราชทานในสมเด็จพระกนิษฐาธิราชเจ้า กรมสมเด็จพระเทพรัตนราชสุดาฯ สยามบรมราชกุมารี

ยาสีฟันสิรินเด็นท์ มีส่วนผสมของน้ำมันมะพร้าวซึ่งเป็น Oral moisturizer และมีส่วนผสมของน้ำมันมะพร้าวในยาสีฟันสูงถึงเกือบ 30% สามารถเพิ่มความชุ่มชื้นภายในช่องปาก มีส่วนผสมของสมุนไพรหลายชนิด เช่น สารสกัดจากเปลือกมังคุด กานพลู ห่อขย อบเชย สะระแหน่ และแอนโทไซยานิน เป็นต้น ซึ่งเป็นสารต้านอนุมูลอิสระ ช่วยยับยั้งจุลินทรีย์ที่ทำให้เกิดโรคฟันผุ เหงือกอักเสบและเชื้อราที่ทำให้เกิดโรคในช่องปาก รวมทั้งมีส่วนผสมของเกลือ ประมาณ 5% จึงช่วยรักษาสุขภาพภายในช่องปาก ป้องกันการก่อตัวของคราบหินปูน ช่วยลดการเกิดและสะสมของแบคทีเรียลดฟันผุ รักษาสมดุลในช่องปาก และลดโรคที่เกิดจากเชื้อราในช่องปาก ไม่มีส่วนผสมของ Sodium lauryl sulfate (SLS) ซึ่งเป็นสารทำให้เกิดฟอง ที่มักพบในส่วนประกอบของยาสีฟันทั่วไป พบว่า SLS มีความสัมพันธ์กับการเกิดแผลในช่องปาก Aphthous ulceration หรือ Cankerous sores และการระคายเคืองเนื้อเยื่อผิว Mucosal irritation ผลการทดสอบยาสีฟันในห้องทดลอง Cytotoxicity test ไม่มีผลการระคายเคืองต่อเยื่อผิวและไม่มีความเป็นพิษ การทดสอบคุณสมบัติของยาสีฟัน พบว่ายาสีฟันสิรินเด็นท์สามารถฆ่าเชื้อก่อโรคที่สำคัญในช่องปาก ได้แก่ เชื้อก่อโรคฟันผุ เชื้อก่อโรคปริทันต์อักเสบ และเชื้อราก่อโรคเยื่อ จำนวนทั้งสิ้น 6 ชนิด ได้แก่ S. mutans, S. sobrinus, L. casei, A. actinomycetemcomitans, P. gingivalis และ C. albicans ได้อย่างมีประสิทธิภาพ นอกจากนั้นกล่องและหลอดที่เป็นบรรจุภัณฑ์ ยังเป็นวัสดุที่เป็นมิตรต่อสิ่งแวดล้อม

ในการผลิตยาสีฟันสมุนไพรน้ำมันมะพร้าว มีแนวคิดที่จะส่งเสริมการดูแลสุขภาพช่องปากให้มีประสิทธิภาพแก่บุคคลทั่วไป รวมทั้งในประชากรที่พบมีริมฝีปากและภายในช่องปากแห้งจากสภาวะต่าง ๆ เช่น ในผู้ป่วยบางประเภท ผู้ป่วยที่ได้รับยาบางชนิด หรือ ผู้สูงอายุ รวมทั้งการมีปากแห้งและกลิ่นปากจากการใช้หน้ากากอนามัยเป็นระยะเวลานาน การที่มีภาวะปากแห้ง ทำให้เชื้อต่าง ๆ ที่ทำให้เกิดโรคในช่องปาก มีการสะสมได้ง่ายขึ้น ดังนั้น หากสามารถหาผลิตภัณฑ์ที่ช่วยในการทำความสะอาดและเพิ่มความชุ่มชื้นภายในช่องปาก ก็ย่อมจะเป็นผลดีในด้านการสร้างเสริมทันตสุขภาพ นอกจากนั้นแล้ว ประเทศไทยยังเป็นประเทศที่อุดมไปด้วยสมุนไพรนานาชนิด ที่มีสรรพคุณช่วยยับยั้งและกำจัดแบคทีเรียและเชื้อราที่ก่อโรคในช่องปาก มีแหล่งผลิตน้ำมันมะพร้าวมากมาย โดยคุณสมบัติของน้ำมันมะพร้าวมีผลดีต่อสุขภาพช่องปากหลายประการ ไม่ว่าจะเป็นฤทธิ์ต้านเชื้อที่ก่อโรคในช่องปาก ลดการเกิดและเกาะติดของคราบจุลินทรีย์ รวมทั้งเพิ่มความชุ่มชื้นภายในช่องปาก ยาสีฟันสิรินเด็นท์เป็นผลิตภัณฑ์ที่ใช้ผลผลิตภายในประเทศเป็นส่วนประกอบ อันจะเป็นการสนับสนุนในการต่อยอดในการสร้างมูลค่าทางเศรษฐกิจอีกประการหนึ่ง

จากการดำเนินการผลิตยาสีฟันสมุนไพรน้ำมันมะพร้าวนั้น จะเห็นได้ว่า ความสำเร็จขึ้นกับความร่วมมือ ร่วมแรง ร่วมใจ และร่วมปัญญา ของหลายภาคส่วน ทั้งภาครัฐและเอกชน เพื่อให้ได้ผลิตภัณฑ์ที่มีคุณภาพที่ดี ผลผลิตดังกล่าวสามารถส่งผลที่ทำให้เกิดคุณค่าและคุณประโยชน์ต่อสังคมโดยรวม





มหาวิทยาลัยมหิดล
มีนบุรีออนไลน์

สภาคณาจารย์มหาวิทยาลัยมหิดล
ขอเชิญอาจารย์ บุคลากร และผู้สนใจ เข้าร่วมรับฟัง

โครงการเสวนาวิชาการ เรื่อง

เคล็ดลับความสำเร็จ

สู่ World Class University:

ถอดบทเรียนจาก

Top 100 Universities”

ถอดบทเรียนจาก **มหาวิทยาลัยซิดนีย์**
ประเทศออสเตรเลีย

รองศาสตราจารย์ ดร. เอ็ม สีนเพ็ง

วันอังคารที่ 7 มิถุนายน 2565

เวลา 10.00-11.00 น.

ช่องทางารับชม



ดำเนินการเสวนาโดย รองศาสตราจารย์ ดร. พรรณชฎา ศิริวรรณบุษย์

รูปแบบ ออนไลน์ ซีรี่ ผ่าน Webex event

และ FB FanPage : MU Faculty Senate

สอบถามข้อมูลเพิ่มเติมได้ที่ สภาคณาจารย์มหาวิทยาลัยมหิดล โทรศัพท์ 0-2849-6351-2

U

รรณาธิการแถลง

โดย อาจารย์ ทพญ.ปณิดา กาวีไล

Wisdom of the Land



สวัสดีค่ะ ผู้อ่านข่าวสภาคณาจารย์ทุกท่าน

ในข่าวสภาคณาจารย์ฉบับนี้ ได้นำสรุปเนื้อหาของการเสวนาวิชาการ เรื่อง “งานวิจัยมิติใหม่ มุ่งสู่เป้าหมายการพัฒนาที่ยั่งยืน (Sustainable Development Goals-SDGs)” ที่จัดโดยสภาคณาจารย์ให้ท่านได้อ่าน และคอลัมน์ประจำของเรา มีเรื่องของการรับประทานไข้ดิบ ไก่ดิบ จากสถาบันโภชนาการ ที่ให้ความกรุณา กับ กองบรรณาธิการข่าวสภาคณาจารย์มาตลอด และบก. ขอใช้พื้นที่ในการประชาสัมพันธ์ สิริณเด้นท์ ยาสีฟันสมุนไพรน้ำมันมะพร้าวจากคณะทันตแพทยศาสตร์ ผากไว้กับ ประชาคมมหิดลด้วยค่ะ

สุดท้ายนี้ ก็ขอให้ประชาคมมหิดล การ์ดอย่าตกนะคะ ยังต้องใส่หน้ากาก ล้างมือ บ่อย ๆ เพื่อความปลอดภัยของท่านและครอบครัวนะคะ

สวัสดีค่ะ

ข่าวสภาคณาจารย์

เป็นหนังสือในมหาวิทยาลัย และเป็นสื่อระหว่างคณาจารย์ในการรับฟังแลกเปลี่ยนทัศนคติ ข้อคิดเห็น ทั้งด้านการบริหาร ด้านวิชาการ ด้านสวัสดิการ และอื่น ๆ ของมหาวิทยาลัย บทความ ข้อคิด จดหมาย เป็นความเห็นของผู้นเขียนเท่านั้น มิใช่ความเห็นของสภาคณาจารย์ เกณฑ์การพิจารณา บทความเป็นไปตาม www.senate.mahidol.ac.th/th/regulation.html

บรรณาธิการประจำฉบับ

อ.ทพญ.ปณิดา กาวีไล

กองบรรณาธิการ

ผศ.นพ.กรกฤษณ์ ชัยเจนกิจ ผศ.นพ.คชินท์ วัฒนวงษ์ ผศ.ดร.ชาญยศ ปลื้มปีติวิริยะเวช
อ.ดร.ทรงพล องค์กรพัฒนกุล ศ.ดร.นริศรา จันทรากิตย อ.ทพญ.ปณิดา กาวีไล อ.ดร.ประทีป
ว่องวีระยุทธิ์ ผศ.ดร.วันวิสาข์ ศรีสุเมธชัย ผศ.ดร.สันติ มณีวัชรรังษี

ประสานงานกลาง

พิชญาวงษ์วันภินีย์ ดาริน พรหมศิลป์

ออกแบบและจัดทำรูปเล่ม

พรศิริ บุญมาวงศ์

เจ้าของ

สภาคณาจารย์มหาวิทยาลัยมหิดล สำนักงานอธิการบดี มหาวิทยาลัยมหิดล ชั้น 5
999 ถนนพุทธมณฑลสาย 4 ต.ศาลายา อ.พุทธมณฑล จ.นครปฐม 73170
โทรศัพท์ : 0-2849-6351-2 โทรสาร : 0-2849-6350